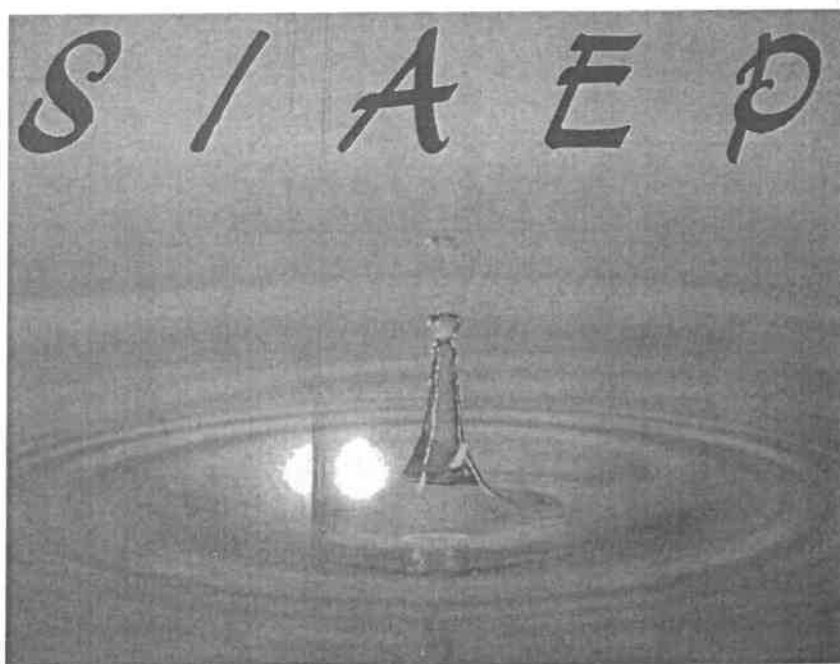


SIADep 2022



# **RAPPORT D'ACTIVITES**

**2022**

## **PREAMBULE**

*Rapport annuel sur le prix et la qualité des services  
Rapport annuel sur le prix et la qualité des services*

*Vue du château d'eau d'AUDRUICQ*



***Application de la Loi n° 2015-991 du 07 Août 2015 et du décret 2015-1820 du 29 Décembre 2015 relatifs aux rapports annuels sur le prix et la qualité des services publics de l'eau Potable et de l'Assainissement.***



*Vue du château d'eau de Zutkerque*

*Le présent rapport, à caractère technique et économique, concerne la gestion 2022 du service public de production et distribution d'eau potable géré en Régie Directe par le Comité du Syndicat Intercommunal d'Adduction d'Eau Potable de la Région d'Audruicq.*

*Il a pour objet de satisfaire aux obligations contractuelles d'informations annuelles.*

*Par ailleurs, il fournit les éléments nécessaires pour faciliter la présentation requise par la loi du 07 Août 2015 (n°2015-991) précisée par Décret du 29 Décembre 2015 (n°2015-1820) portant sur la qualité et le prix de l'eau.*

# **SOMMAIRE**

---

## ***Préambule***

---

### **Chapitre 1. PRESENTATION D'ENSEMBLE**

I-	DESCRIPTION	
1.1	Généralités	6
1.2	Fonctionnement	7
1.3	Schémas de fonctionnement	9
1.4	Les interconnexions	11
II-	FAITS MARQUANTS DE L'EXERCICE SUR LE PLAN TECHNIQUE	
2-1	Interventions et travaux effectués	12
2.2	Travaux réalisés et prestations diverses	14
III-	QUALITE DU SERVICE	16

### **Chapitre 2. INDICATEURS TECHNIQUES**

I-	BRANCHEMENTS EN 2022	18
	LA PRODUCTION ET LA VENTE D'EAU : chiffres clés	21
II-	QUALITE DE L'EAU	26

### **Chapitre 3. INDICATEURS FINANCIERS**

I-	LE PRIX DE L'EAU	29
II-	FACTURE TYPE	30
III-	RESULTATS FINANCIERS	
3-1	Résultat de fonctionnement	31
3-2	Résultat d'investissement	31
IV-	SUIVI DES IMPAYES	32
V-	PRELEVEMENT AUTOMATIQUE	34

### **ANNEXES**

# *Chapitre 1*

## **PRESENTATION D'ENSEMBLE**



## **I-DESCRIPTION**

### **1-1 Généralités**

*Le Service Public des Eaux du Syndicat Intercommunal d'Adduction et de Distribution d'Eau Potable de la Région d'AUDRUICQ est un service qui regroupe la production, le traitement et la distribution d'eau potable pour toutes les communes du Syndicat.*

#### **1.1.1 L'ancien Syndicat des Eaux Audruicq**

*Le Syndicat Intercommunal de la Région d'AUDRUICQ dispose, depuis 1946, d'un captage d'eau potable situé sur le territoire de la commune de NIELLES LES ARDRES. Un second ouvrage a été réalisé en 1976, à proximité du premier, à environ 30 m de distance (dans la même parcelle).*

*La nappe captée est contenue dans les fissures de la craie sénonienne semi captive sous des formations argileuses.*

*Ces 2 ouvrages alimentent en eau potable :*

- *les communes de : AUDRUICQ, NIELLES LES ARDRES, NORTKERQUE, POLINCOVE, SAINTE-MARIE KERQUE et ZUTKERQUE ;*
- *la périphérie des communes de SAINT-FOLQUIN et SAINT-OMER CAPELLE*

*Le site de captage du Syndicat des Eaux est constitué de 2 forages :*

- *Pompe 1 : 170 m<sup>3</sup>/ heure ; 45 m de profondeur*
- *Pompe 2 : 170 m<sup>3</sup>/ heure ; 45.50 m de profondeur*

*Ces pompes fonctionnent de façon automatique et alternative et peuvent être commandées à distance.*

*Ce forage pompe en moyenne 704 860 m<sup>3</sup> par an. L'eau est distribuée aux 13 500 habitants des 8 Communes qui constituent le Syndicat.*

## **1.1.2 L'ancien Syndicat de la Vallée de la Hem**

### **Nord**

Le Syndicat Intercommunal de la Vallée de la Hem Nord dispose, depuis 1960, d'un captage d'eau potable situé sur le territoire de la commune de NORDAUSQUES dans la rive droite et le flanc sud de la vallée de la Hem.

La nappe captée est contenue dans les fissures de la craie séonienne libre sous des formations d'argiles du landénien.

Cet ouvrage alimente en eau potable :

- les communes de RUMINGHEM, RECQUES SUR HEM, MUNCQ NIEURLET et ZUTKERQUE (Hameau de la Grasse Payelle).

Le débit du puits est de :

Pompe 1 : 72 m<sup>3</sup>/ heure à 31 m de profondeur

Pompe 2 : 60 m<sup>3</sup>/ heure à 31 m de profondeur

Les pompes fonctionnent de façon **automatique et alternative**.

Ce forage a pompé 252 009 m<sup>3</sup> pour l'année 2022. L'eau est distribuée aux habitants des 4 communes qui constituent le syndicat pour un linéaire de réseaux de desserte d'environ 54 kms.

## **1-2 Fonctionnement**

### **1.2.1 : Le forage de Nielles les Ardres**

L'eau captée est refoulée sur le château d'eau de Zutkerque grâce à une conduite de refoulement de 250 mm de diamètre.

Le château d'eau de Zutkerque alimente gravitairement les communes de Nielles les Ardres, Nortkerque, Polincove et Zutkerque.

Il alimente également le château d'eau d'Audruicq qui dessert les communes d'Audruicq et de Sainte-Marie Kerque.

Un surpresseur est placé sur le réseau pour alimenter les écarts de Saint-Folquin, de Saint-Omer Capelle et de Sainte-Marie Kerque.

Les deux châteaux d'eau présentent une capacité totale de 1 000 m<sup>3</sup> en deux cuves concentriques.

La longueur totale du réseau est d'environ 185 kms hors branchements.



*Station de Pompage à Nielles les Ardres*



*Surpresseur à Saint Folquin*

## **1.2.2 Le forage de Nordausques**

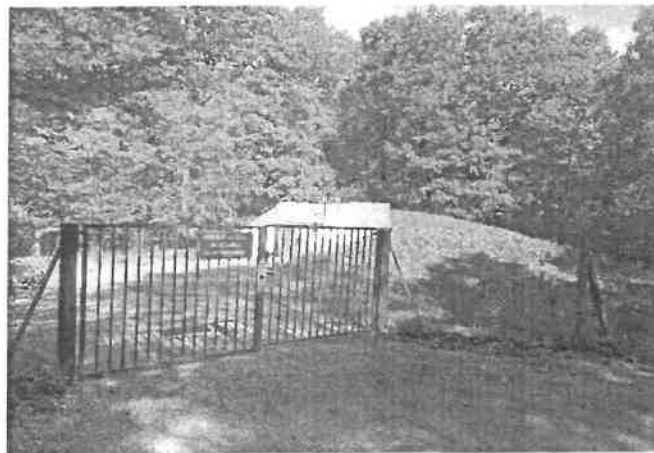
*L'eau captée est refoulée sur les deux réservoirs semi-enterrés du Syndicat situés dans le bois de Recques qui alimentent par gravité le réservoir semi-enterré situé dans le bois de Ruminghem*



*Station de pompage à Nordausques*



*Réservoir de Recques Sur Hem*

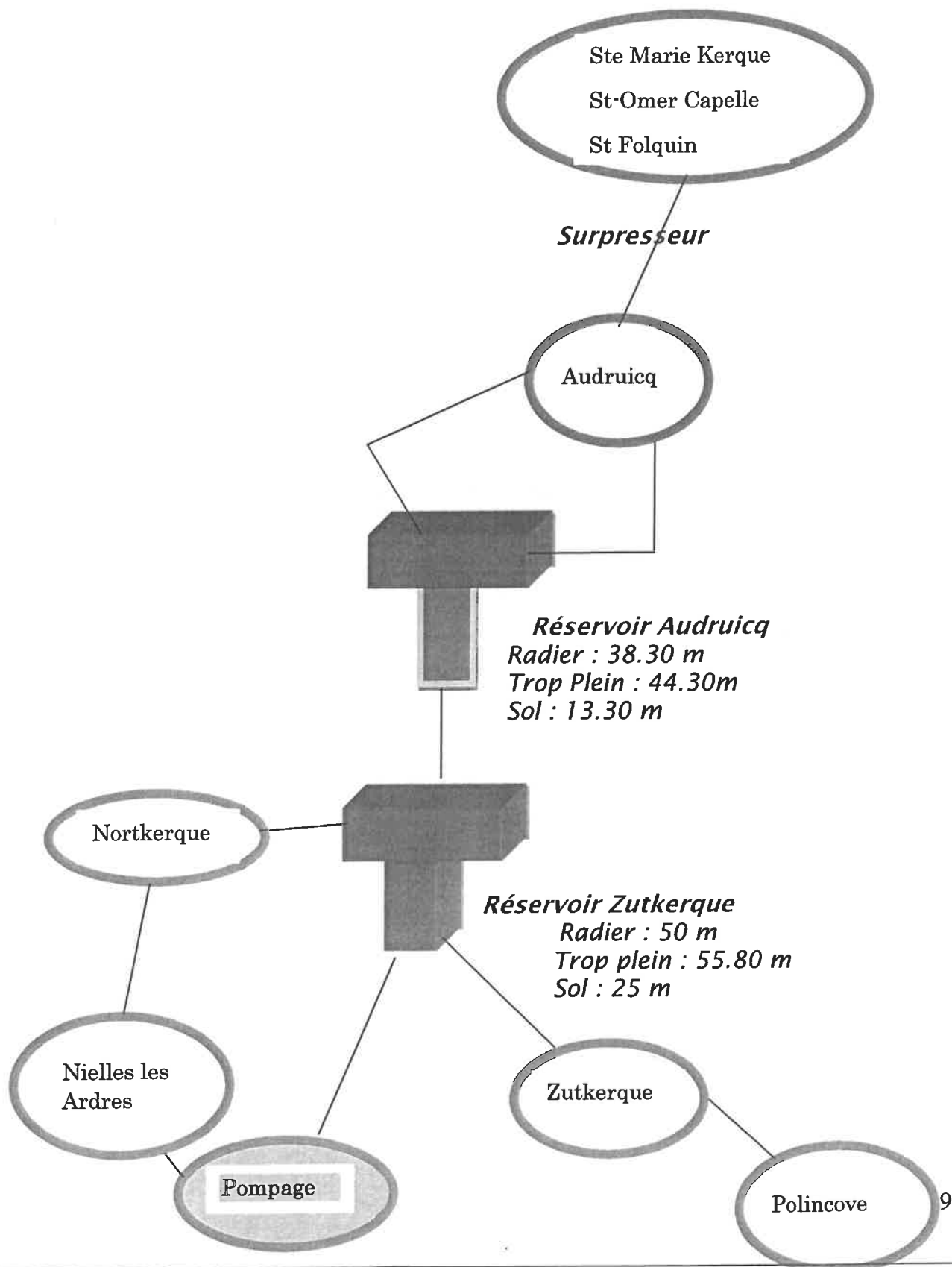


*réservoir de Ruminghem*

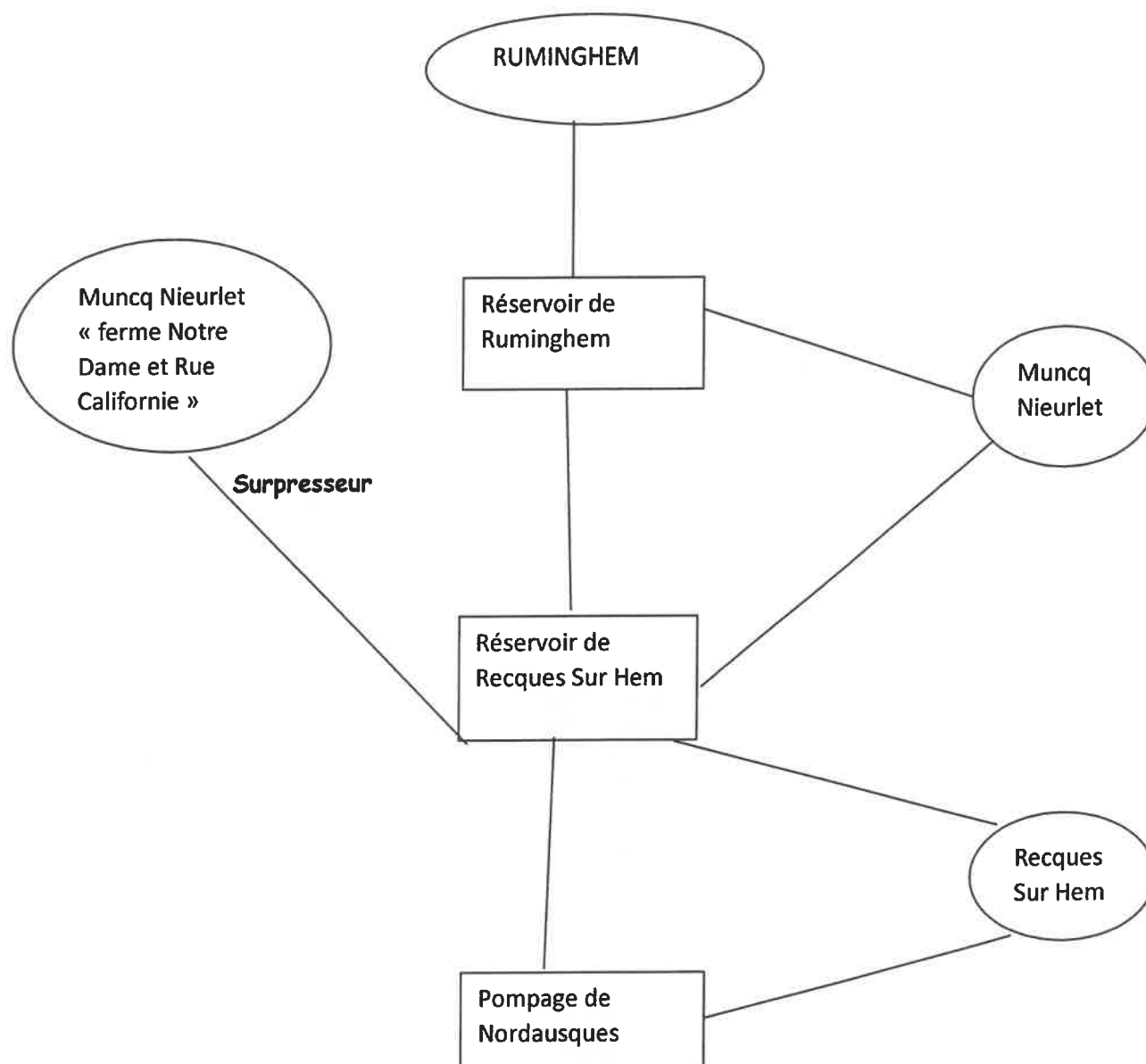


**1-3 Schémas de fonctionnement**

**1.3.1 du forage de Nielles les Ardres :**



## 1.3.2 Du forage de Nordausques



## **1-4 Les interconnexions**

### ➤ **Interconnexion avec le Syndicat d'ANDRES**

Le Syndicat d'AUDRUICQ peut également acheter ou vendre de l'eau au Syndicat d'ANDRES. Cette eau est comptabilisée au niveau d'un compteur disposé dans la commune de SAINT-FOLQUIN, au lieu dit Mannequebeurre.

Le Syndicat d'AUDRUICQ peut également vendre de l'eau au Syndicat d'ANDRES. Cette eau est comptabilisée au niveau d'un compteur situé à la Station de Pompage à NIELLES LES ARDRES.

### ➤ **Interconnexion avec l'ancien Syndicat de la Vallée de la Hem Nord**

Le Syndicat des Eaux dispose d'une interconnexion Rue de la Grasse Payelle à ZUTKERQUE.

### ➤ **Interconnexion avec la Ville d'Ardres**

Le Syndicat d'AUDRUICQ peut acheter et vendre de l'eau à la ville d'Ardres par l'intermédiaire d'un compteur situé aux Pèlerins à Ardres.

### **Caractéristiques du réseau :**

	<i>Nbre de Poteau d'incendie</i>	<i>Nbre de Borne incendie</i>	<i>Nbre de Puisard</i>	<i>Nbre de citernes</i>
<i>Ste Marie Kerque</i>	19		2	
<i>Recques Sur Hem</i>	14	2		2
<i>Polincove</i>	8		4	
<i>Muncq Nieurlet</i>	17			2
<i>Ruminghem</i>	37		1	1
<i>Zutkerque</i>	25		3	2
<i>Nielles les Ardres</i>	18			
<i>Nortkerque</i>	38			
<i>Audruicq</i>	80	17	4	3
<i>Saint-Folquin</i>	5			
<i>Saint-Omer Capelle</i>				
<b>TOTAL</b>	<b>261</b>	<b>19</b>	<b>14</b>	<b>10</b>

## **II-FAITS MARQUANTS DE L'EXERCICE SUR LE PLAN TECHNIQUE**

### **2-1 Interventions et travaux effectués**

	SIAEP	STAD	SADE	TOTAL
Fuite sur canalisation/baïonnette et ventouse	35			35
Fuite sur branchement/Accrochage	83	1		84
Suppression de branchements/conduites/ compteurs/vannes	2			2
Fuite avant compteur	23			23
Déplacement fuite après compteur /vérification compteur/branchement	86			86
Fuite- remise en état bouche à clé	22			22
Fuite poteau incendie	1			1
Fuite/ renouvellement robinet/ vannes/nourrice/purge	44	1		45
Branchement neuf	44		3	47
Pose compteurs	11			11
Branchement chantier	1			1
Modification de branchement	11			11
Renouvellement branchement avec changement compteur	8	20	77	105
Renouvellement compteur (bloqué, gelé, suite à une fuite)	18			18
Renouvellement compteur (programme de renouvellement)	18	307		325
Reprise branchement sans changement de compteur	4			4
Renouvellement branchement sans changement de compteur		8		8
Renouvellement/pose/ rehausser parage	5			5
Ouverture/ fermeture branchements et vannes	72			72
<b>TOTAL</b>	<b>488</b>	<b>337</b>	<b>80</b>	<b>905</b>

# SIADep 2022

## **RECAPITULATIF DES TRAVAUX ET INTERVENTIONS REPARTIS ENTRE LES AGENTS:**

	<i>2018 (4 agents)</i>	<i>2019 (5 agents)</i>	<i>2020 (5 agents)</i>	<i>2021 (5 agents)</i>	<i>2022 (5 agents)</i>
<i>Travaux de réparation</i>	<i>217</i>	<i>221</i>	<i>269</i>	<i>286</i>	<i>298</i>
<i>Travaux neufs</i>	<i>55</i>	<i>56</i>	<i>99</i>	<i>72</i>	<i>70</i>
<i>Travaux de renouvellement</i>	<i>211</i>	<i>225</i>	<i>150</i>	<i>342</i>	<i>537</i>
<i>Total</i>	<i>483</i>	<i>502</i>	<i>518</i>	<i>700</i>	<i>905</i>

- *Un agent est chargé le mardi matin de chaque semaine d'effectuer les relevés de compteurs (lors des déménagements des abonnés), d'effectuer les ouvertures ou fermetures de branchements et de diverses vérifications chez l'abonné.*
- *Les relevés annuels sont sous-traités à la société Eaux de CALAIS (le marché a été renouvelé en 2022 pour 1 année).*
- *L'entretien des espaces verts est fait par un agent du Syndicat des Eaux.*



**VEHICULES DU SYNDICAT DES EAUX**

## **2-2 TRAVAUX REALISES ET PRESTATIONS DIVERSES**

- Achat d'un logiciel Teamviewer chez BA2I à Zutkerque : 1 430.00€ HT
- Achat antivirus chez Caron informatique à Calais : 54.08€ HT
- Achat d'un ordinateur portable et des logiciels Microsoft office chez JVS MAIRISTEM : 1 038.00€ HT
- Mise en œuvre de Témétra pour la télérelève : JVS MAIRISTEM : 1 400€ HT
- Achat d'une pilonneuse Wacker chez PHILMAT à Seclin pour 2 750.00€ HT
- Fourniture et pose de robinet flotteur à Rumingham par l'entreprise VENEQUE à Rainvilliers pour 3 117€ HT
- Achat de compteurs chez HYDROMECA pour 14 986.85€ HT
- Réalisation de 2 fosses et pose de 2 débitmètres Rue de la Miette et Rue Basse du Marais à Rumingham par la SADE à Rouvroy pour 19 500.00€ HT
- Achat de 2 débitmètres pour 5 265.00€ HT à BA2I à Zutkerque
- Achat d'un godet pour la mini pelle : 655€ HT chez EQUIPKO
- Achat d'un vidéoprojecteur chez LYRECO pour 489€ HT
- Achat de 2 tablettes pour la télérelève chez ITRON pour 1 010€ HT
- Chloration à la station de Nielles les Ardres par SOGEA pour 10 500€ HT
- Renouvellement de la conduite et des branchements au pont d'Hennuin et au surpresseur à Saint Folquin par la STAD CANALISATION à Rumingham pour 48 377.47€ HT
- Renouvellement de la conduite Rue Saint Antoine à Rumingham par la STAD CANALISATION pour 33 822.07€ HT
- Achat de 2 stabilisateurs chez BAYARD à Meyzieu : 5 572.77€ HT pour Muncq Nieurlet et Nielles les ardres et remplacé par la STAD CANALISATION pour 3 929.68€ HT
- Réalisation d'une baïonnette rue Ostove à Zutkerque et des branchements supplémentaires par la STAD CANALISATION pour 20 053.24€ HT
- Remplacement de la conduite et des branchements Rue Latérale à Rumingham pour 38 149.80€ HT par la SADE

## SIADep 2022

- *Remplacement de la conduite et des branchements Rue de la Petite Hollande à Muncq Nieurlet pour 42 341.60€ HT par la STAD CANALISATION*
- *Renouvellement de la conduite et des branchements Petit chemin de l'Eglise à Ruminghem pour 17 461.20€ HT par la SADE*
- *Renouvellement de la conduite et des branchements Rue du Listergaux à Zutkerque pour 419 503.35€ HT par la SADE*
- *Télérelève à Recques sur Hem pour 89 179.04€ HT par la STAD CANALISATION*
- *Surveillance de la qualité de l'eau potable au forage et aux réservoirs (autocontrôle) et chloration de l'eau potable par la Société Eau et Force de CALAIS pour 13 290.00€ HT*
- *Relevé annuel des compteurs par la Société des Eaux de CALAIS pour 43 356.00 € HT*

## **III-QUALITE DU SERVICE**

*Un accueil des abonnés est ouvert au Siège du Syndicat situé au 484 Rue Carnot à AUDRUICQ – Tél : 03-21-82-18-00*

*Fax : 03-21-36-78-87*

*Mail : [siaep.aud@wanadoo.fr](mailto:siaep.aud@wanadoo.fr)*

**Ouverture du bureau assuré par** - Mme Angélique HUYGHE  
- Melle Delphine DEMAN

Les LUNDIS- MARDIS-JEUDIS :	8h00-12h00 / 13h45-17h00
Les MERCREDIS :	8h00-12h00 / 14h00-17h00
Les VENDREDIS	8h00-12h00 / 13h45-16h00

*Le Syndicat des Eaux compte 4 préposés au 31/12/2022 :*

Mr MAHIEU Laurent  
Mr DESTREZ Pascal  
Mr DEMARETZ Mario  
Mr LANNOYE Loïck

*En dehors des heures d'ouverture du bureau, un service d'Astreinte 24h/24 et 365 jours dans l'année est assuré par les 4 agents*

*Le numéro d'appel est le : 03-21-82-18-00*

*Notre site internet est le suivant : <http://www.syndicatdeseaux-audruicq.fr>*



## *Chapitre 2*

# ***INDICATEURS TECHNIQUES***



*Compteur d'eau*

# SIADep 2022

## LE RESEAU

### I- Branchements en 2022

En 2022, il était recensé 7288 branchements répartis ainsi qu'il suit :

COMMUNE	Ø 15	Ø 20	Ø 32	Ø 40	Ø 50	Ø 60	Ø 65	Ø 80	Ø 100	Proportion de compteurs par commune	TOTAL
Audruicq	2534	109	8	8	5	1	2	1	4	36.66%	2672
Nielles les Ardres	222	6	2	0	0	0	0	1	0	3.17%	231
Nortkerque	729	30	2	1	1	0	0	0	0	10.47%	763
Polincove	406	14	1	0	0	0	0	0	0	5.78%	421
Sainte Marie Kerque	744	24	3	2	0	0	0	0	0	10.61%	773
Saint Omer Capelle	14	1	0	0	0	0	0	0	0	0.21%	15
Saint Folquin	122	12	0	0	0	0	0	0	0	1.84%	134
Zutkerque	806	23	5	0	2	0	0	0	0	11.47%	836
Recques Sur Hem	316	7	1	3	0	1	0	0	0	4.50%	328
Muncq Nieurlet	321	15	0	0	0	0	0	0	0	4.61%	336
Ruminghem	749	27	3	0	0	0	0	0	0	10.68%	779
<b>TOTAL</b>	<b>6963</b>	<b>268</b>	<b>25</b>	<b>14</b>	<b>8</b>	<b>2</b>	<b>2</b>	<b>2</b>	<b>4</b>	<b>100 %</b>	<b>7288</b>

# SIADep 2022

*La ventilation par nature de branchements et par commune s'établit ainsi qu'il suit:*

<i><b>Communes</b></i>	<i><b>Nombre de branchements particuliers</b></i>	<i><b>Nombre de branchements vacants</b></i>	<i><b>Branchements non soumis à la taxe de pollution + Station d'épuration</b></i>	<i><b>Total des branchements</b></i>	<i><b>Consommation facturée en 2022</b></i>
AUDRUICQ	2542	106	24	2672	228 176
NORTKERQUE	725	26	12	763	68 721
STE MARIE KERQUE	731	30	12	773	79 384
ZUTKERQUE	758	37	41	836	68 792
POLINCOVE	398	18	5	421	34 507
NIELLES LES ARDRES	220	6	5	231	25 356
ST FOLQUIN	124	6	4	134	11 143
ST OMER CAPELLE	14	1	0	15	1 316
RECQUES SUR HEM	308	14	6	328	33 450
MUNCQ NIEURLET	314	15	7	336	29 984
RUMINGHEM	714	46	19	779	68 574
TOTAL	6848	305	135	7288	649 403

# 

La ventilation de la consommation facturée en 2022 par tranche et par commune s'établit ainsi qu'il suit :

1<sup>ère</sup> tranche : de 0 à 3000 m<sup>3</sup>

2<sup>ème</sup> tranche : > 3000 m<sup>3</sup>

Communes	1 <sup>ère</sup> Tranche (1)	2 <sup>ème</sup> Tranche (2)	Total 2022	Répartition de la consommation
AUDRUICQ	218 751	9 425	228 176	35.14%
NORTKERQUE	68 721		68 721	10.58%
STE MARIE KERQUE	79 384		79 384	12.22%
ZUTKERQUE	68 792		68 792	10.59%
POLINCOVE	34 507		34 507	5.31%
NIELLES LES ARDRES	23 745	1 611	25 356	3.91%
ST FOLQUIN	11 143		11 143	1.72%
ST OMER CAPELLE	1 316		1 316	0.20%
RECQUES SUR HEM	33 450		33 450	5.15%
MUNCQ NIEURLET	29 984		29 984	4.62%
RUMINGHEM	68 574		68 574	10.56%
TOTAL	638 367	11 036	649 403	100 %

## **II-CHIFFRES CLES**

*Le volume pompé de janvier à décembre 2022 est de 956 869 m<sup>3</sup>*

*Forage F1 à Nielles les Ardres : 343 160 m<sup>3</sup>*

*Forage F2 à Nielles les Ardres : 361 700 m<sup>3</sup>*

*Forage Nordausques : 252 009 m<sup>3</sup>*

<i>Communes</i>	<i>Période de facturation</i>	<i>Consommation facturée</i>
<i>Audruicq</i>	<i>Du 08/09/2021 au 07/09/2022</i>	<i>228 176</i>
<i>Nortkerque</i>	<i>Du 17/09/2021 au 16/09/2022</i>	<i>68 721</i>
<i>Ste Marie Kerque</i>	<i>Du 19/08/2021 au 12/08/2022</i>	<i>79 384</i>
<i>Zutkerque</i>	<i>Du 14/09/2021 au 14/09/2022</i>	<i>68 792</i>
<i>Polincove</i>	<i>Du 06/08/2021 au 05/08/2022</i>	<i>34 507</i>
<i>Nielles les Ardres</i>	<i>Du 04/08/2021 au 31/07/2022</i>	<i>25 356</i>
<i>St Folquin</i>	<i>Du 31/07/2021 au 26/07/2022</i>	<i>11 143</i>
<i>St Omer Capelle</i>	<i>Du 31/07/2021 au 25/07/2022</i>	<i>1 316</i>
<i>Recques sur Hem</i>	<i>Du 29/07/2021 au 03/08/2022</i>	<i>33 450</i>
<i>Muncq Nieurlet</i>	<i>Du 27/07/2021 au 22/07/2022</i>	<i>29 984</i>
<i>Ruminghem</i>	<i>Du 24/07/2021 au 18/07/2022</i>	<i>68 574</i>
		<b>649 403</b>

# SIADep 2022

## Vente d'eau à d'autres services :

49 978 m<sup>3</sup>

Rendement : volume facturé / volume pompé = 699 381/956 869=73.09%.

Perte d'eau estimée (fuite- essais poteau incendie- purge canalisation)  
956 869 - 699 381 = 257 488 m<sup>3</sup>

## INDICE LINEAIRE DE PERTE (ILP) : m<sup>3</sup>/km/jour

Année	2018	2019	2020	2021	2022
Nombre d'abonnés	5528	7119	7 207	7 251	7 288
Volume d'eau produit	643382	864106	946828	917 973	956 869
Variation pour le volume produit	-0.33%	+34,31%	+9.57%	-3.05%	+4.24%
Volume d'eau consommé	481719	656358	718102	694 450	699 381
Rendement	74.87%	75,96 %	75.84%	75.65%	73.09%
Longueur totale du réseau (hors branchements)	185.387	239,387	239.387	239.387	239.387
ILP	2.39	2,38	2.62	2.56	2.95

## Taux moyen de renouvellement des réseaux d'eau potable

Les renouvellements de réseau pour ces cinq dernières années (en kilomètres) :

2018	2019	2020	2021	2022
1,913	1,333	2.462	1.718	2.478

Pour l'année 2022, le taux moyen de renouvellement des réseaux d'eau potable est : renouvellement des 5 dernières années/longueur du réseau (9.904/5)/239,387\*100=0.83%

# SIADep 2022

## Indice de connaissance et de gestion patrimoniale des réseaux

L'indice de 0 à 120 attribué selon la quantité des informations disponibles sur le réseau

		Action effective en totalité (oui/non)	Nombre de points possibles	Nombre de points obtenus
<b>A. Plan des réseaux</b>	Existence d'un plan des réseaux de transport et de distribution d'eau potable	OUI	10	10
	Définition d'une procédure de mise à jour du plan des réseaux	OUI	5	5
<b>B. Inventaire des réseaux</b>	Existence d'un inventaire des réseaux et la procédure de mise à jour	OUI	10	10
	Informations sur les matériaux et les diamètres	NON	5	4
	Inventaire des réseaux mentionnant la date ou la période de pose des tronçons identifiés à partir du plan des réseaux	NON	15	14
	Plan des réseaux précise la localisation des ouvrages annexes (vannes de sectionnement, ventouses, purges, poteaux incendie...) et s'il y a lieu, des servitudes instituées pour l'implantation des réseaux	OUI	10	10
	Existence et mise à jour au moins annuelle d'un inventaire des pompes et équipements électromécaniques existants sur les ouvrages de stockage et de distribution	OUI	10	10
	Le plan des réseaux mentionne la localisation des branchements	OUI	10	10

## SIADep 2022

<b>C. Autres éléments de connaissance et de gestion des réseaux</b>	<i>Document mentionnant pour chaque branchement les caractéristiques du ou des compteurs d'eau incluant la référence du carnet métrologique et la date de pose du compteur</i>	OUI	10	10
	<i>Document identifiant les secteurs où ont été réalisées des recherches de pertes d'eau, la date de ces recherches et la nature des réparations ou des travaux effectués à leur suite</i>	OUI	10	10
	<i>Maintien à jour d'un document mentionnant la localisation des autres interventions sur le réseau telles que réparations, purges, travaux de renouvellement</i>	OUI	10	10
	<i>Existence et mise en œuvre d'un programme pluriannuel de renouvellement des canalisations</i>	OUI	10	10
	<i>Existence et mise en œuvre d'une modélisation des réseaux, portant sur au moins la moitié du linéaire de réseaux et permettant notamment d'apprécier les temps de séjour de l'eau dans les réseaux et les capacités de transfert des réseaux</i>	NON	5	0
<b>TOTAL</b>			<b>120</b>	<b>113</b>



# SIADep 2022

## RAPPEL RENDEMENT SIAEP

<i>Année</i>	<i>Volume pompé</i>	<i>Volume facturé</i>	<i>Rendement</i>
2012	594 945	441 175	74.15%
2013	813 610	580 062	71.29%
2014	776 350	554 519	71.43%
2015	669 542	531 751	79.42%
2016	703 140	464 175	66.01%
2017	645 543	486 253	75.32%
2018	643 382	481 719	74.87%

## RAPPEL RENDEMENT SEVHN

<i>Année</i>	<i>Volume pompé</i>	<i>Volume facturé</i>	<i>rendement</i>
2012	170 101	162 744	96.00 %
2013	173 659	167 664	97.00 %
2014	187 810	164 249	87.45 %
2015	194 356	173 148	89.09 %
2016	184 781	180 641	97.76 %
2017	184 084	171 666	93.25 %
2018	215 091	183 317	85.23 %

## RAPPEL RENDEMENT SIADep

<i>Année</i>	<i>Volume pompé</i>	<i>Volume facturé</i>	<i>Rendement</i>
2019	864 106	656 358	75.96 %
2020	946 828	718 102	75.84 %
2021	956 869	699 381	73.09 %

### **III-QUALITE DE L'EAU**

*L'Eau consommée doit être "propre à la consommation"*

*(Code de la Santé Publique- article L19)*

*Pour répondre à cette obligation, la qualité de l'eau est appréciée par le suivi de paramètres portant sur :*

- *la qualité organoleptique (3 paramètres)*
- *la qualité physico-chimique due à la structure naturelle des eaux (9 paramètres)*
- *des substances indésirables (16 paramètres)*
- *des substances toxiques (10 paramètres)*
- *des pesticides et produits apparentés*
- *la qualité microbiologique (4 paramètres)*

*La fréquence des analyses du contrôle sanitaire ainsi que les paramètres à analyser sont fixés par le Décret N°2001.1220 du 20 Décembre 2001.*

*L'ensemble des analyses est assuré par l'Agence Régionale de Santé (ARS).*

*Les points fixes de prélèvements sont constitués des forages et des réservoirs d'eau. Des points mobiles de prélèvement sont réalisés chez les abonnés du Syndicat ou dans les lieux publics des différentes communes.*

#### **INDICE D'AVANCEMENT DE LA PROTECTION DE LA RESSOURCE EN EAU**

*(l'indice est fourni par l'ARS)*

*Pour l'année 2022, l'indice global d'avancement de protection de la ressource est de 60% pour le forage de Nielles les Ardres et de 50 % pour le forage de Nordausques.*

#### **Information sur les perchlorates**

*Les divers sels de perchlorates peuvent être utilisés dans de nombreuses applications industrielles, en particulier dans les domaines militaires et de l'aérospatiale (propulseurs de fusées, dispositifs pyrotechniques, poudres d'armes à feu, etc.). Les ions perchlorates peuvent se retrouver dans l'environnement à la suite de rejets industriels. Ces ions sont très solubles dans l'eau.*

*Une autre hypothèse, compte tenu du passé historique de la région, serait que cette pollution spécifique pourrait provenir des nombreuses munitions tirées*

## SIADep 2022

*lors de la première guerre mondiale, en particulier, sur la ligne de front qui se trouvait à la limite entre la plaine de Flandres (ex-bassin minier) et le plateau d'Artois.*

*A la suite de la détection d'ions perchlorates dans l'eau destinée à la consommation humaine, l'Agence nationale de sécurité sanitaire (Anses) a formulé des avis au ministère chargé de la santé qui recommande :*

- plus de 4 µg/L de perchlorates : ne pas préparer de biberons pour les nourrissons de moins de 6 mois ;*
- plus de 15 µg/L de perchlorates dans l'eau : ne pas consommer d'eau du robinet pour les femmes enceintes et allaitantes.*

*Le taux de perchlorates pour le forage de Nielles les Ardres est très satisfaisant : 2.69 µg/l.*

*Le taux de perchlorates pour le forage de Nordausques est de 4.62µg/l.*

### **Nombre d'Analyses**

*La D.D.A.S.S a effectué, 48 analyses en 2022*

❖ aux forages	13
❖ aux réservoirs	7
❖ chez les abonnés	28

### **Conclusions sanitaires de l'ARS :**

*Toutes les analyses effectuées en 2022 montrent que l'eau d'alimentation du Syndicat des Eaux d'Audruicq est restée aux normes en vigueur pour l'ensemble des paramètres mesurés (cf annexe jointe).*

*Le pourcentage de conformité bactériologique est de 100 %.*

*Le pourcentage de conformité physico-chimique est de 70 %.*

**Autocontrôle** : *La société Eaux et Force de CALAIS effectue 1 contrôle mensuel aux réservoirs et au forage, soit 36 analyses dans l'année.*

**TOTAL** : *84 analyses ont été effectuées en 2022 sur l'ensemble du Syndicat des Eaux.*

*Le secteur du Communal à Muncq-Nieurlet est alimenté par l'unité de distribution d'Eperlecques.*

*Chapitre 3*

***INDICATEURS  
FINANCIERS***



# INDICATEURS FINANCIERS

## I-LE PRIX DE L'EAU

La tarification et ses modalités en vigueur sont conformes à la loi sur l'eau 2006-1772 du 30 décembre 2006. Elle comprend un abonnement et une part variable fonction de la quantité d'eau réellement consommée.

L'assemblée délibérante a voté les tarifs concernant la part collectivité (délibération du 08 novembre 2021 pour application au 01/01/2022)

TARIF DE L'ALIMENTATION EN EAU EN 2022		PART EN EUROS HT	
		SYNDICAT	ORGANISME PUBLIC
<b>REMUNERATION DU SERVICE</b>			
<u>Abonnement</u>			
	compteur 15	61.60€/an	
	compteur 20	67.20€/an	
	compteur 32	145.20€/an	
	compteur 40	217.20€/an	
	compteur 50	342.00€/an	
	compteur 60	410.00€/an	
	compteur 65	490.00€/an	
	compteur 80	580.00€/an	
	compteur 100	672.00€/an	
<u>Consommation</u>			
	1ère tranche (-3000 m3)	0.80€/m³	
	2ème tranche (+3000m3)	0.70€/m³	
	ouverture/fermeture	32 €/intervention	
<b>REDEVANCES ET TAXES POUR LES ORGANISMES PUBLICS (Agence de l'Eau)</b>			
	Redevance prélèvement		0,10 €/m³
	Redevance pollution		0,350 €/m³
<b>TVA 5,5%</b>			

## II LA FACTURE TYPE

La facture ci-après représente une "facture type" établie pour une consommation de référence de 120 m<sup>3</sup> /an livrée au client avec un compteur de 15mm de diamètre

Rubrique	Quantité	Prix unitaire	Montant	Total
Consommation réelle	120			
Consommation déjà facturée (dans le cadre d'une prévisionnelle)	-			
Consommation à facturer	120			
Abonnement	12 mois	61.60€	61.60€	
Consommation	120	0.80€	96.00€	
Total distribution Eau HT				157.60
Taxe de prélèvement	120	0.10 €	12.00 €	
Redevance Pollution	120	0.350€	42.00 €	
Total Taxe HT				54.00
Totaux HT				211.60
TVA	211.60	5.5%	11.64 €	
Montant TTC				223.24€

### **III RESULTATS FINANCIERS**

#### **3-1 Résultat de fonctionnement**

- Le résultat de clôture de l'exercice 2022 fait apparaître un excédent de fonctionnement de 513 800.82 € avec 1 437 965.44 € de mandats émis et 1 477 877.81 € de titres émis.
- La rémunération du personnel (compte 6411) représente une dépense de : 253 690.23 € soit 65.22% du chapitre 012 "charges de personnel et frais assimilés".
- La vente d'eau (compte 70111) représente une recette de : 534 401.46€.
- L'abonnement (compte 7064) représente une recette de 433 979.73€.
- Les autres prestations de services telles que l'ouverture et la fermeture de compteur, la résiliation d'abonnement, les frais techniques et administratifs (compte 7068) : 16 249.87 €.
- Les travaux tels que les branchements neufs et modifications (compte 704) : 57 179.32 €.

#### **3-2 Résultat d'investissement**

- Le résultat de clôture de l'exercice 2022 fait apparaître un excédent d'investissement de 2 511 845.93€.
- Les annuités de remboursement de la dette au cours de l'exercice sont de 187 074.08 € dont 28 703.75 € en intérêts et 158 370.33€ en capital.
- Les amortissements des immobilisations représentent une recette de 462 442.76 €.
- Les amortissements des subventions sont de 82 091.67 €.

## **IV SUIVI DES IMPAYES**

*Conformément à la décision prise par le Conseil Syndical, une mise en demeure a été adressée aux abonnés restant redevables d'une ou plusieurs factures d'eau.*

*Cette dernière relance rappelle à l'abonné concerné les sommes restant dues et elle l'invite à régler sa dette à une date déterminée. A défaut, le Syndicat lui précise que sa fourniture d'eau sera suspendue.*

*Pour information, les impayés de 2010 à 2021 s'élevaient en Mars 2022 à 100 075.41 € (frais de retard et de commandement inclus) répartis comme suit :*

- Audruicq	33 386.70€
- Ste Marie Kerque	4 871.04€
- Polincove	1 586.18€
- Nielles les Ardres	1 382.93€
- Nortkerque	5 959.80€
- Zutkerque	6 863.28€
- St Omer Capelle	159.24€
- St Folquin	1 014.16€
-Muncq Nieurlet	3 508.86€
-Ruminghem	4 030.85€
-Recques sur Hem	3 187.56€
- les abonnés ayant quitté le Syndicat	26 439.49€
► ne pouvant être relancé par le Syndicat (code d'empêchement émis par la Perception)	7 685.32€

*Le montant des impayés pouvant être relancés par le Syndicat s'élève donc à 92 390.09€.*



## SIADep 2022

*Au mois de septembre 2022, nous avons renvoyé des préavis de coupure d'eau pour les impayés de 2010 à juin 2022. Le montant était de 115 723.37€ (frais de retard et de commandement inclus) répartis comme suit :*

- Audruicq	32 320.48€
- Ste Marie Kerque	4 208.89€
- Polincove	982.41€
- Nielles les Ardres	456.79€
- Nortkerque	4 648.73€
- Zutkerque	7 171.17€
- St Omer Capelle	143.27€
- St Folquin	678.16€
- Rumingham	3 224.05€
- Recques sur Hem	1 214.47€
- Muncq Nieurlet	3 234.87€
- les abonnés ayant quitté le Syndicat	48 362.77€

► ne pouvant être relancé par le Syndicat (code d'empêchement émis par la Perception) 9 077.31 €

*Le montant des impayés pouvant être relancés par le Syndicat s'élève donc à 106 646.06 €.*

*Après relance, en novembre 2022, l'état d'impayés est de 80 782.33€*

*Quelques dossiers, avec l'accord de la Perception, font l'objet d'un paiement échelonné ou de délais suivant les cas.*

*Les abonnés présentant une mauvaise foi quant au règlement de leurs créances (souvent importantes) ont reçu un préavis de coupure. Seules, les personnes ne s'étant pas manifestées ont reçu la visite d'un technicien afin de les inciter à se rendre au Trésor Public.*

## SIADep 2022

<i>Etat impayés en date du 31/12/2022</i>	<i>Montant des factures impayées (sans frais)</i>	<i>Montant des titres émis</i>	<i>Proportion de factures impayées</i>
<i>Année 2021</i>	18 470.29	1 266 625.23 €	1.46%
<i>Année 2020</i>	9 573.85	1 296 929.86 €	0.74%
<i>Année 2019</i>	6 314.71	1 162 004.51 €	0.54%
<i>Année 2018</i>	6 394.03	1 214 443.53 €	0.53%
<i>Année 2017</i>	3 419.64	1 212 464.79 €	0.28%
<i>Année 2016</i>	3 473.47	1 205 053.42 €	0.29%
<i>Année 2015</i>	2 671.64	1 309 799.40 €	0.20%
<i>Année 2014</i>	658.87	1 258 844.53 €	0.05%
<i>Année 2013</i>	828.97	1 265 926.81 €	0.07%
<i>Année 2010</i>	359.11	1 228 947.59 €	0.03%
<i>TOTAL</i>	<i>52 164.58</i>	<i>12 421 039.67€</i>	<i>0.42%</i>

### **V- MISE EN PLACE DU PRELEVEMENT AUTOMATIQUE**

Le Conseil Syndical, après la délibération en date du 11 juillet 2007, offre la possibilité aux abonnés de procéder au règlement de leur facture d'eau par prélèvement automatique mensuel ou à l'échéance sur leur compte bancaire ou postal.

Pour information :

37.07 % des abonnés ont adhéré au prélèvement mensuel. Les prélèvements mensuels se font le 10 de chaque mois, de janvier à octobre avec une facture de solde en fin d'année.

6.15% ont adhéré au prélèvement à échéance. Les prélèvements à échéance sont fixés au 10 juin et 10 décembre de chaque année.

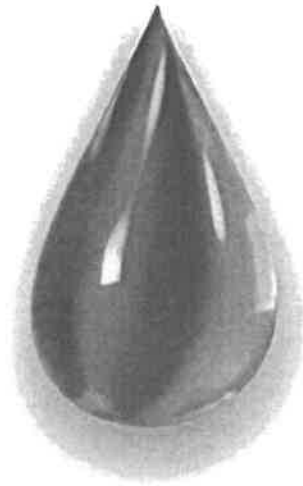
Jusqu'à présent, les factures devaient être acquittées auprès du Trésor Public par chèque, mandat, virement bancaire ou carte bancaire.

Les abonnés ont également la possibilité de régler :

- par datamatrix paiement de proximité en espèces (dans la limite de 300€) ou en carte bancaire muni de la facture auprès d'un buraliste ou partenaire agréé - liste consultable sur le site [www.impots.gouv.fr/portail/paiement-de-proximite](http://www.impots.gouv.fr/portail/paiement-de-proximite))

- par TIPI (Titre payable sur internet) sur le site du trésor public (payfip)

# **ANNEXES**





S.I.A.E.P. DE LA REGION D'AUDRUICQ

Arras, le 12 janvier 2023

MONSIEUR LE PRESIDENT  
S.I.A.E.P AUDRUICQ  
484 avenue Carnot  
62370 AUDRUICQ

SYNDICAT D'ABDUCTION D'EAU  
13 JAN. 2023  
62370 AUDRUICQ - Tél. : 03 21 82 18 00

J'ai l'honneur de porter à votre connaissance les résultats des analyses effectuées sur l'échantillon prélevé en application du Code de la Santé Publique. Les résultats en distribution doivent être affichés en mairie et sont également disponibles sur le site : [www.eaupotable.sante.gouv.fr](http://www.eaupotable.sante.gouv.fr)

Type	Code	Nom	Prélevé le : mardi 27 décembre 2022 à 10h58
Prélèvement	00271091		par : PYP
Unité de gestion	0027	S.I.A.E.P. DE LA REGION D'AUDRUICQ	Type visite : P1
Installation	TTP 000892	PRODUCTION S.I AUDRUICQ	Commune : LOUCHES
Point de surveillance	P 0000001023	REFOULEMENT MELANGE F1&F2	
Localisation exacte	STATION DE POMPAGE		

Localisation exacte		STATION DE		Limites de qualité		Références de qualité	
Mesures de terrain		Résultats	inférieure supérieure		inférieure supérieure		
CARACTERISTIQUES ORGANOLEPTIQUES							
Aspect (qualitatif)		0 SANS OE					
Couleur (qualitatif)		0 SANS OE					
CONTEXTE ENVIRONNEMENTAL							
Température de l'eau		10,9 °C					25,00
EQUILIBRE CALCO-CARBONIQUE							
pH		7,4 unité pH			6,50		9,00
MINERALISATION							
Conductivité à 25°C		558 µS/cm			200,00		1 100,00
RESIDUEL TRAITEMENT DE DESINFECTION							
Chlore libre		0,25 mg(Cl2)/l					
Chlore total		0,30 mg(Cl2)/l					

**Analyse laboratoire** Analyse effectuée par : LABORATOIRE SANTE ENVIRONNEMENT HYGIENE DE LYON (CARSO-LSEHL)  
Type de l'analyse : P1 Code SISE de l'analyse : 00270781 Référence laboratoire : LSE2212-23751

	Résultats	Limites de qualité		Références de qualité	
		inférieure	supérieure	inférieure	supérieure
CARACTERISTIQUES ORGANOLEPTIQUES					
Coloration	<5 mg(Pt)/L				15,00
Odeur (qualitatif)	0 Qualit.				
Saveur (qualitatif)	0 Qualit.				
Turbidité néphélométrique NFU	<0,1 NFU				2,00
EQUILIBRE CALCO-CARBONIQUE					
Carbonates	0 mg(CO <sub>3</sub> ),				
Equilibre calcocarbonique 0/1/2/3/4	2 Qualit.			1,00	2,00
Hydrogénocarbonates	276,0 mg/L				
pH d'équilibre à la t° échantillon	7,47 unité pH				
Titre alcalimétrique	0,00 °f				
Titre alcalimétrique complet	22,65 °f				
Titre hydrotimétrique	25,47 °f				
MINERALISATION					
Chlorures	24 mg/L				250,00
Potassium	1,3 mg/L				
Sodium	11,8 mg/L				200,00
Sulfates	14 mg/L				250,00
OXYGENE ET MATIERES ORGANIQUES					
Carbone organique total	0,31 mg(C)/L				2,00
PARAMETRES AZOTES ET PHOSPHORES					
Ammonium (en NH <sub>4</sub> )	<0,05 mg/L				0,10
Nitrates/50 + Nitrites/3	0,44 mg/L		1,00		
Nitrates (en NO <sub>3</sub> )	22 mg/L		50,00		
Nitrites (en NO <sub>2</sub> )	<0,02 mg/L		0,10		

PLV : 00271081, page : 2

**PARAMETRES MICROBIOLOGIQUES**

Bact. aér. revivifiables à 22°-68h  
Bact. aér. revivifiables à 36°-44h  
Bactéries coliformes /100ml-MS  
Entérocoques /100ml-MS  
Escherichia coli /100ml - MF

<1 n/mL

<1 n/mL

<1 n/(100mL

<1 n/(100mL

<1 n/(100mL

0

0

0

**Conclusion sanitaire (Prélèvement N° : 00271081)**

Eau d'alimentation conforme aux exigences de qualité en vigueur pour l'ensemble des paramètres mesurés.

Pour le Préfet du Pas-de-Calais et par  
délégation,  
Le Responsable du Service Santé  
Environnementale du Pas-de-Calais

  
Eric BEMDEN

S.I.A.E.P. DE LA REGION D'AUDRUICQ

Arras, le 2 décembre 2022

MONSIEUR LE PRESIDENT  
S.I.A.E.P AUDRUICQ  
484 avenue Camot  
62370 AUDRUICQ

SYNDICAT D'ADDUCTION D'EAU  
02 DEC 2022

J'ai l'honneur de porter à votre connaissance les résultats des analyses effectuées sur l'échantillon prélevé en application du Code de la Santé Publique. Les résultats en distribution doivent être affichés en mairie et sont également disponibles sur le site : [www.eaupotable.sante.gouv.fr](http://www.eaupotable.sante.gouv.fr)

	Type	Code	Nom	Prélevé le : mardi 25 octobre 2022 à 13h49
Prélèvement		00269557		par : PYP
Unité de gestion		0027	S.I.A.E.P. DE LA REGION D'AUDRUICQ	Type visite : P1
Installation	TTP	003106	PRODUCTION RUMINGHEM	
Point de surveillance	P	0000003200	REFOULEMENT SIAEP AUDRUICQ	Commune : NORDAUSQUES
Localisation exacte			POMPAGE CANALISATION SIAEP AUDRUICQ	

Localisation exacte	Chim. / PC				
Mesures de terrain	Résultats	Limites de qualité		Références de qualité	
		inférieure	supérieure	inférieure	supérieure
CARACTERISTIQUES ORGANOLEPTIQUES					
Aspect (qualitatif)	0 SANS OE				
Couleur (qualitatif)	0 SANS OE				
CONTEXTE ENVIRONNEMENTAL					
Température de l'eau	12,9 °C				25,00
EQUILIBRE CALCO-CARBONIQUE					
pH	7,2 unité pH			6,50	9,00
MINERALISATION					
Conductivité à 25°C	628 µS/cm			200,00	1 100,00
RESIDUEL TRAITEMENT DE DESINFECTION					
Chlore libre	0,30 mg(Cl2)/l				
Chlore total	0,34 mg(Cl2)/l				

Analyse effectuée par : LABORATOIRE SANTE ENVIRONNEMENT HYGIENE DE LYON (CARSO-LSEHL)  
Type de l'analyse : P1 Code SISE de l'analyse : 00269247 Référence laboratoire : LSE2210-26290

	Résultats	Limites de qualité		Références de qualité	
		inférieure	supérieure	inférieure	supérieure
CARACTERISTIQUES ORGANOLEPTIQUES					
Coloration	<5 mg(Pt)/L				15,00
Odeur (qualitatif)	0 Qualit.				
Saveur (qualitatif)	0 Qualit.				
Turbidité néphélométrique NFU	<0,1 NFU				2,00
EQUILIBRE CALCO-CARBONIQUE					
Carbonates	0 mg(CO3)				
Equilibre calcocarbonique 0/1/2/3/4	2 Qualit.			1,00	2,00
Hydrogénocarbonates	319,0 mg/L				
pH d'équilibre à la t° échantillon	7,30 unité pH				
Titre alcalimétrique	0,00 °f				
Titre alcalimétrique complet	26,15 °f				
Titre hydrotimétrique	30,11 °f				
MINERALISATION					
Chlorures	24 mg/L				250,00
Potassium	0,9 mg/L				
Sodium	11,3 mg/L				200,00
Sulfates	11 mg/L				250,00
OXYGENE ET MATIERES ORGANIQUES					
Carbone organique total	0,29 mg(C)/L				2,00
PARAMETRES AZOTES ET PHOSPHORES					
Ammonium (en NH4)	<0,05 mg/L				0,10
Nitrates/50 + Nitrites/3	0,56 mg/L		1,00		
Nitrates (en NO3)	28 mg/L		50,00		

PLV : 00269557 page : 2

Nitrites (en NO<sub>2</sub>)

<0,02 mg/L

0,10

**PARAMETRES MICROBIOLOGIQUES**

Bact. aér. revivifiables à 22°-68h

<1 n/mL

Bact. aér. revivifiables à 36°-44h

<1 n/mL

Bactéries coliformes /100ml-MS

<1 n/(100mL

0

Entérocoques /100ml-MS

<1 n/(100mL

0

Escherichia coli /100ml - MF

<1 n/(100mL

0

**Conclusion sanitaire ( Prélèvement N° : 00269557)**

Eau d'alimentation conforme aux exigences de qualité en vigueur pour l'ensemble des paramètres mesurés.

Pour le Préfet du Pas-de-Calais et par  
délégation,  
Le Responsable du Service Santé  
Environnementale du Pas-de-Calais

Eric BEMSEN